


## Démarrage du logiciel DGraph de PeakTech

Installez la batterie, le logiciel et le pilote conformément au **manuel d'utilisation**. Pour utiliser l'enregistreur de données, suivez les étapes suivantes :


1. Assurez-vous que la batterie est correctement installée, ou si vous utilisez le port USB pour alimenter directement l'enregistreur de données, vous ne devez pas retirer l'enregistreur de données du port USB lorsque l'enregistreur de données est en cours d'enregistrement.
2. Insérez l'enregistreur de données dans un port USB disponible d'un PC qui a installé le logiciel et le pilote Data Logger Graph.
3. Double-cliquez sur l'icône **Data Logger Graph** sur votre bureau Windows. Le logiciel Data Logger

Graph sera alors lancé. En haut à gauche de l'écran principal du logiciel, vous pouvez voir le bouton 

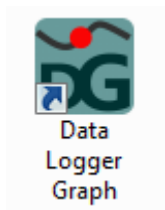
**Démarrer** et cliquer dessus. La boîte de dialogue **Data Logger Device** s'ouvre alors.

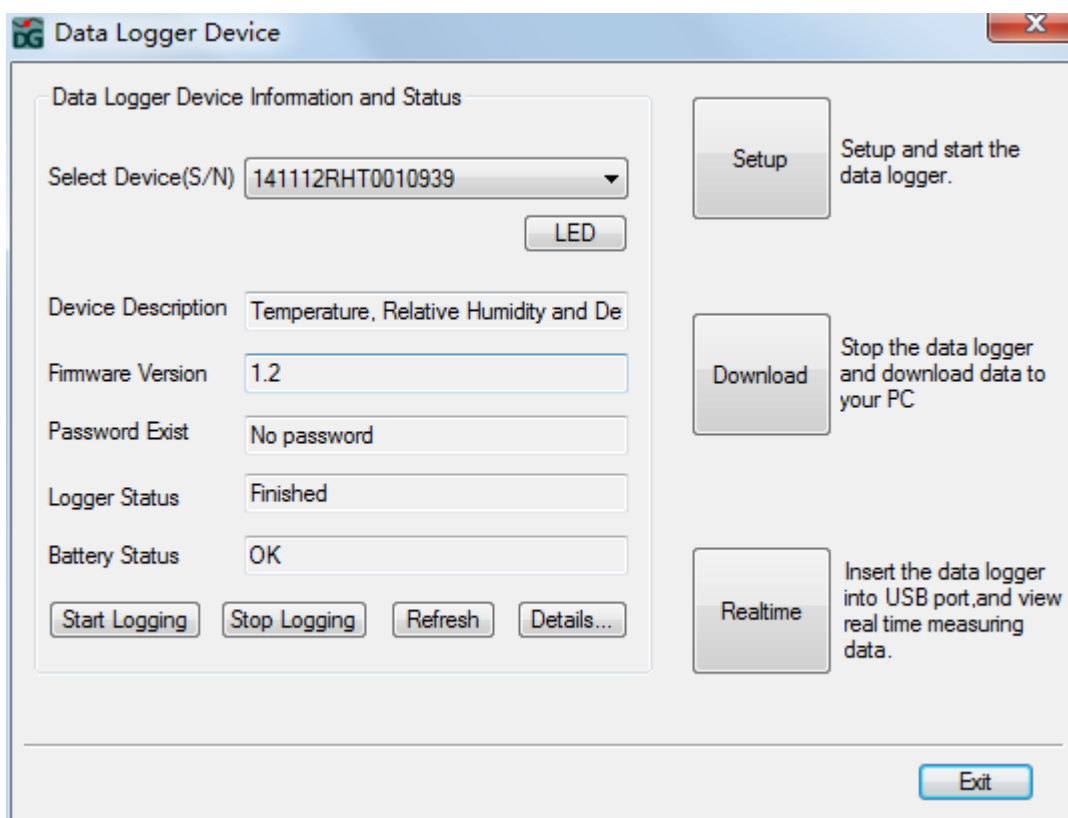
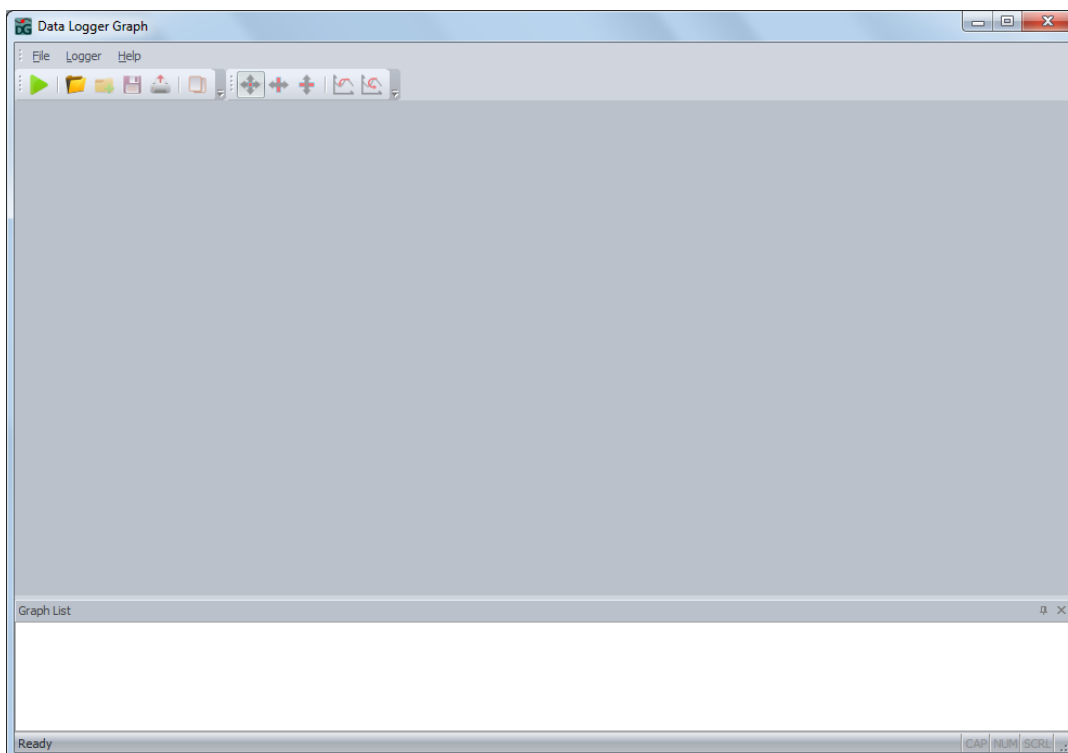
4. Sélectionnez l'enregistreur de données qui sera configuré (ou par défaut). Vous pouvez vérifier ici la version du micrologiciel, l'état, etc. de l'enregistreur de données sélectionné.
5. Cliquez sur le bouton **Setup** pour charger la boîte de dialogue **Data Logger Setup**. Vous pouvez suivre les instructions à l'écran et configurer l'enregistreur de données (ou la configuration par défaut si c'est la première fois).
6. Cliquez sur le bouton **Fini**. L'enregistreur de données démarrera en fonction de vos paramètres.
7. Retirez l'enregistreur de données du port USB du PC, sauf que le port USB sera utilisé comme source d'alimentation selon vos besoins.
8. Lorsqu'une tâche est terminée, vous pouvez télécharger les données sur le PC. Effectuez d'abord les étapes 2 à 4 ci-dessus, puis cliquez sur le bouton **Download** dans la boîte de dialogue **Data Logger Device**. Vous pouvez alors suivre les instructions à l'écran pour télécharger et enregistrer les données sur le PC. Veuillez noter que vous devez saisir un mot de passe correct pour exécuter cette étape si l'enregistreur de données a déjà été configuré avec un mot de passe (non par défaut).
9. Vous pouvez utiliser le logiciel Data Logger Graph pour représenter graphiquement, analyser et imprimer les données, et exporter les données vers d'autres formats de fichiers (xls, txt, jpg, etc.).

## Configuration de l'enregistreur de données

Double-cliquez sur l'icône **Data Logger Graph** sur votre bureau Windows. Le logiciel Data Logger Graph sera alors chargé. En haut à gauche de l'écran principal du logiciel, vous pouvez voir le bouton 

**Démarrer** et cliquer dessus. Cela ouvrira la boîte de dialogue **Data Logger Device**.





- Sélectionnez le dispositif : La liste de tous les enregistreurs de données connectés s'affiche et vous pouvez sélectionner un enregistreur de données à configurer. Chaque enregistreur de données possède un numéro de série attribué par l'usine. Déplacez et placez la souris sur le bouton **LED**. Vous pouvez voir la LED jaune clignoter sur le boîtier de l'enregistreur de données sélectionné. Les informations et l'état du dispositif sélectionné s'affichent, y compris la description du dispositif, la version du micrologiciel, le mot de passe existant, l'état de l'enregistreur et l'état de la batterie. En cliquant sur le bouton **Rafraîchir**, l'utilisateur peut rafraîchir manuellement les informations et l'état de l'appareil sélectionné.

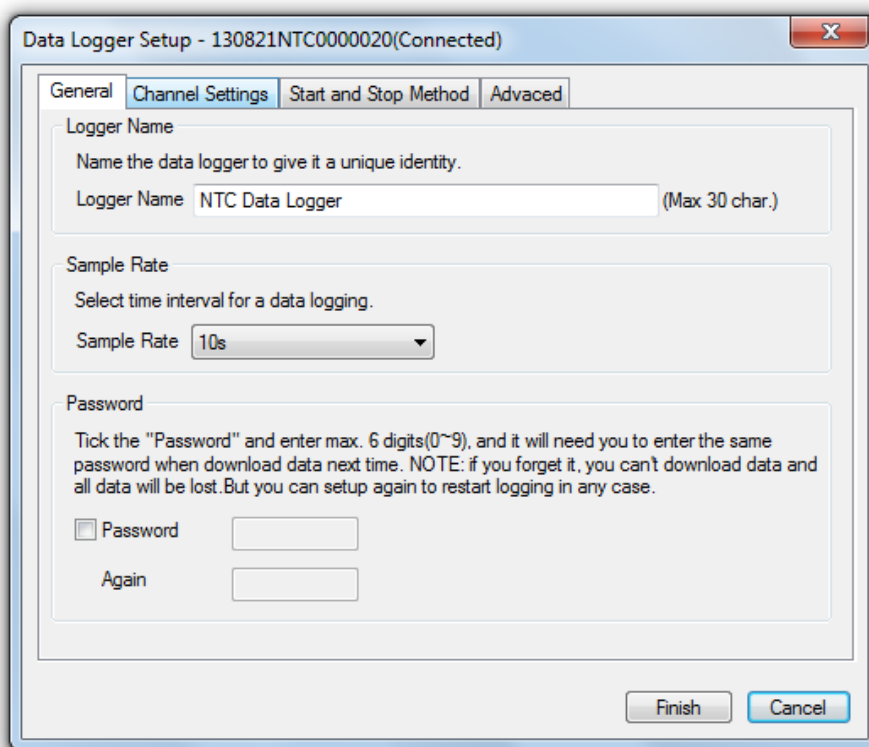
Cliquez sur le bouton "Détails" pour voir les détails et le statut de l'enregistreur de données sélectionné.

Cliquez sur "Stop Logging" pour arrêter l'enregistrement actuel.

Cliquez sur "Démarrer l'enregistrement" pour commencer l'enregistrement directement sans réinstallation.

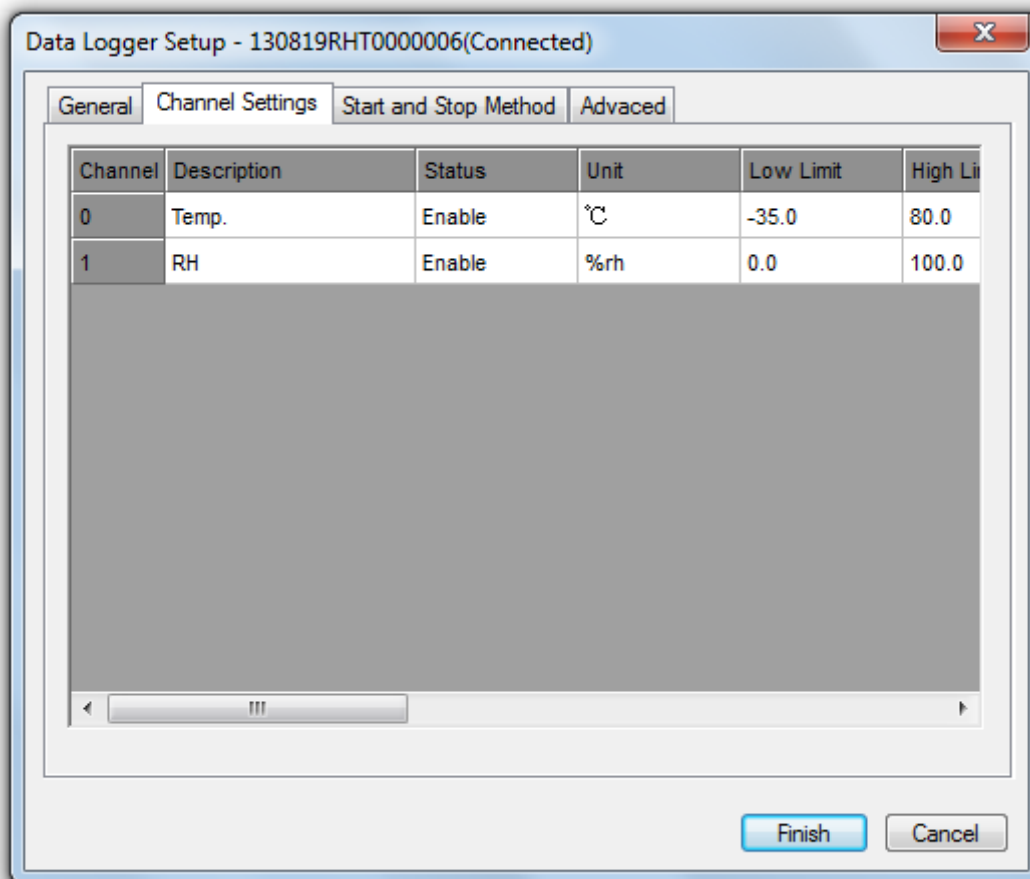
- Setup (Configuration) : Cliquez sur le bouton **Setup** pour ouvrir la boîte de dialogue **Data Logger Setup**.

Sélectionnez l'onglet **Général**.



- Nom de l'enregistreur. Nommez l'enregistreur de données pour lui donner une identité unique.
- Taux d'échantillonnage. Sélectionnez l'intervalle de temps pour demander à l'enregistreur d'enregistrer les relevés à un rythme spécifique.
- Mot de passe. Si l'utilisateur a défini un mot de passe pour l'enregistreur de données, l'utilisateur devra saisir le mot de passe lors du téléchargement des données.

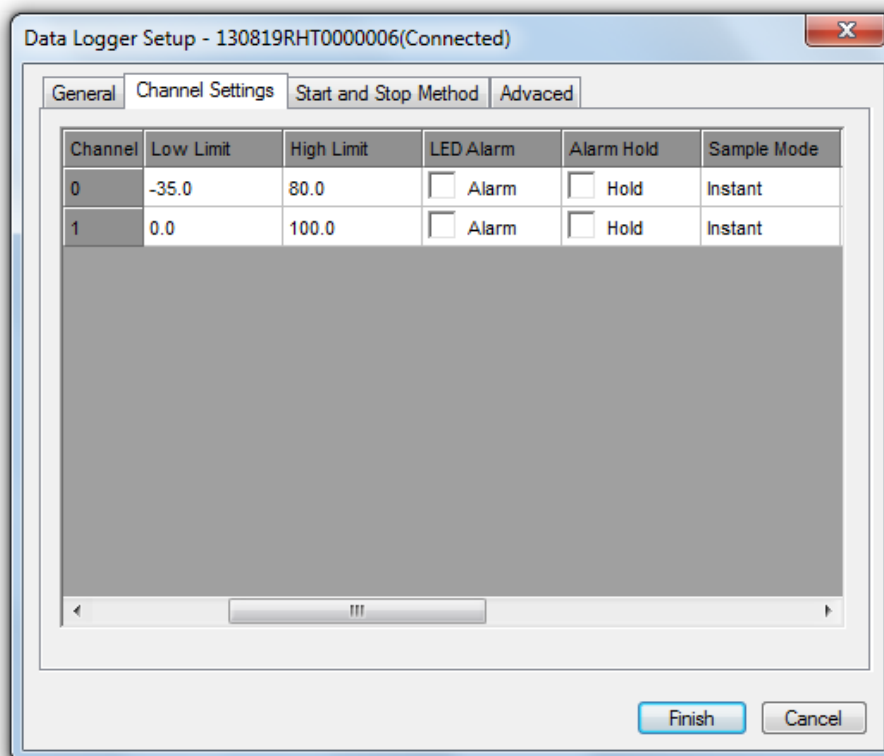
Ensuite, sélectionnez l'onglet **Channel Settings**. Il s'agit d'une liste de tous les paramètres relatifs aux canaux.



- Description. Nommez le canal.
- Statut. Double-cliquez pour afficher un menu contextuel, et l'utilisateur peut **activer ou désactiver** le canal.

Channel	Description	Status	Unit	Low Limit	High Limit
0	Temp.	Enable	°C	-35.0	80.0
1	RH	Enable	%rh	0.0	100.0

- Unité. Double-cliquez pour afficher un menu contextuel, et l'utilisateur peut sélectionner l'unité pour le canal.
- Limite basse/limite haute. Permet à l'utilisateur de définir la limite d'alarme basse/haute.
- Alarme LED. L'utilisateur peut sélectionner ou désélectionner pour activer ou désactiver l'alarme LED lorsque les lectures enregistrées dépassent le seuil d'alarme bas/haut.
- Maintien de l'alarme. Cochez **Hold** pour continuer à indiquer une condition d'alarme par LED même lorsque les lectures enregistrées sont revenues dans la limite d'alarme définie.



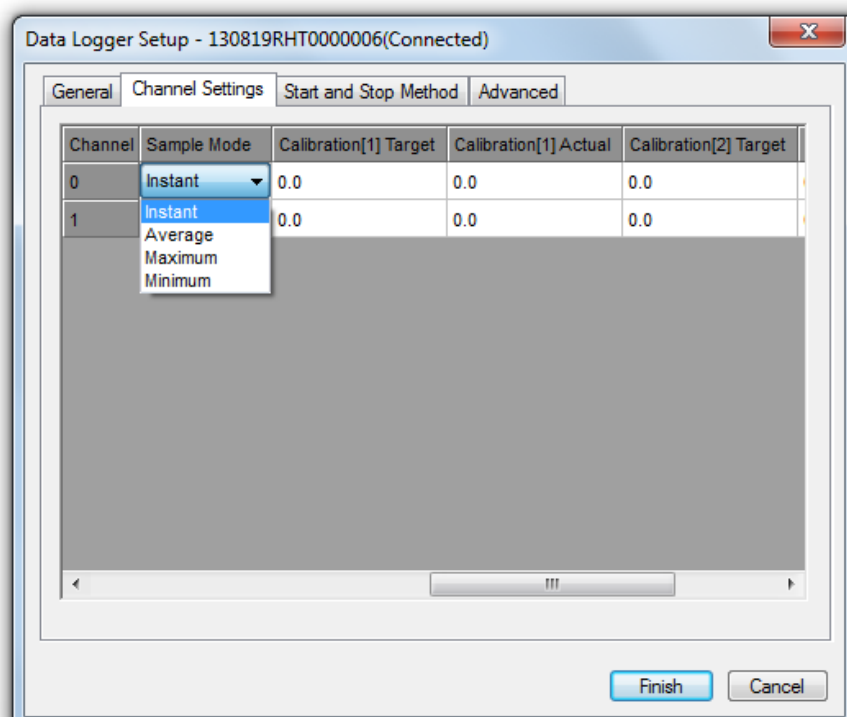
g. Mode d'échantillonnage. Lorsque la fréquence d'échantillonnage est supérieure à la fréquence d'échantillonnage de base interne, les relevés entre les intervalles de fréquence d'échantillonnage seront traités comme suit

-Instantané. Ignorez les lectures entre les intervalles de taux d'échantillonnage.

Moyenne. Obtenez la moyenne de tous les relevés entre les intervalles d'échantillonnage.

-Maximum. Obtenez le maximum de tous les relevés entre les intervalles d'échantillonnage.

-Minimum. Obtenez le minimum de tous les relevés entre les intervalles d'échantillonnage.

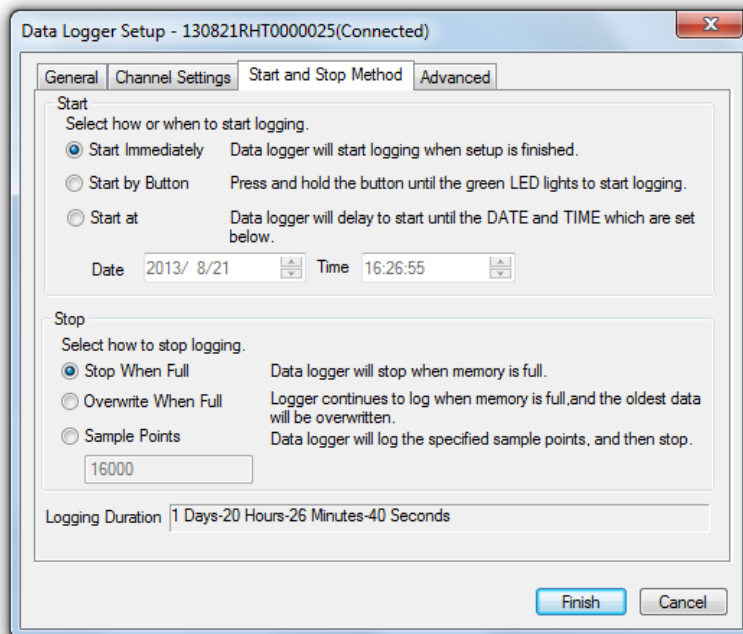


h. Calibrage. Il peut prendre en charge jusqu'à deux points d'étalonnage. La **cible** est la valeur qui sera étalonnée. **Actual** est la valeur réelle de la valeur cible.

**Remarque importante : une erreur de mesure se produira si l'utilisateur effectue un calibrage incorrect. L'utilisateur peut effacer une valeur d'étalonnage erronée. Voir l'onglet *avancé* pour plus de détails.**

**L'utilisateur doit saisir 0 pour toutes les valeurs cibles et réelles s'il ne veut pas modifier les paramètres d'étalonnage.**

Ensuite, sélectionnez l'onglet **Méthode de démarrage et d'arrêt**.



- Méthode de démarrage. Sélectionnez comment ou quand commencer la journalisation.
- Méthode d'arrêt. Sélectionnez la méthode d'arrêt de l'enregistrement. Notez que si l'utilisateur sélectionne "Overwrite When Full", il peut arrêter l'enregistrement en cliquant sur le bouton situé sur le boîtier de l'enregistreur de données.
- Durée de la journalisation. Indiquez la durée sous les paramètres.

Enfin, sélectionnez l'onglet **Avancé**.

**Data Logger Setup - Demo**

General | Channel Settings | Start and Stop Method | **Advanced**

**LED**

☒ Green LED Indication for Logger Status Including LOGGING, DELAYED and FINISHED status.

**LCD**

☐ The LCD Always On The LCD is always on, and it won't save power

**Clear Calibration**

Clear Calibration

**Alarm Phone Number**

SMS Alarm Phone Number Setup

**Select Thermocouple Type**

☒ Type K ☐ Type J ☐ Type T ☐ Type R ☐ Type S

**Alarm Delay**

☒ No Delay ☐ 10 min. ☐ 30 min. ☐ 60 min.

**Scale and Offset**

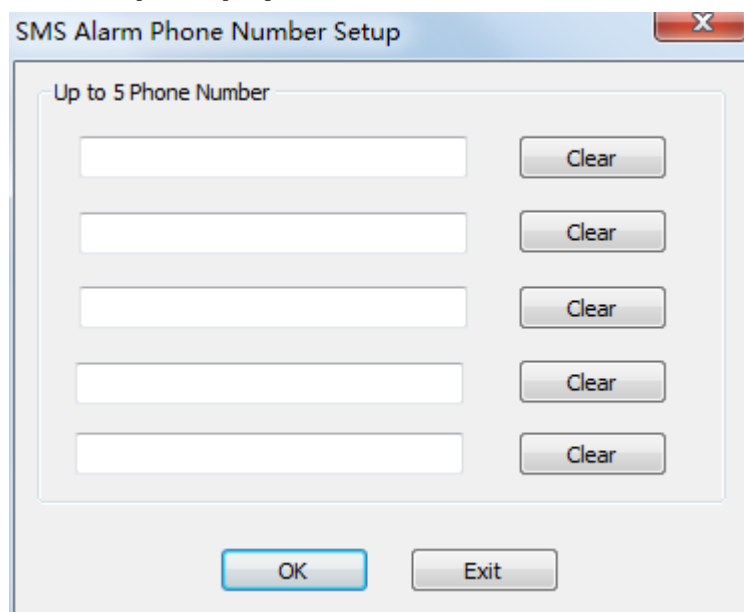
Point	Input	Display Output
Point 1	0	0
Point 2	0	0

Output Unit: hPa

Finish Cancel

- LED. L'utilisateur peut activer ou désactiver l'indication de la LED verte pour l'état de la journalisation.
- LCD. Si l'utilisateur le coche, l'écran LCD est toujours allumé (**uniquement pour certains produits spécifiques**).
- Effacer le calibrage. L'utilisateur peut réinitialiser et effacer l'étalonnage qui a été défini auparavant sur l'enregistreur de données.
- Sélectionnez le type de thermocouple. Sélectionnez le type de thermocouple pour l'enregistreur de données (**NOTE : uniquement pour un modèle spécifique**).
- Numéro de téléphone de l'alarme. Cliquez sur le bouton "Configuration du numéro de téléphone de l'alarme SMS". Saisissez le numéro de téléphone mobile par lequel vous souhaitez recevoir le message d'alarme lorsque l'alarme SMS apparaît. 5 numéros de téléphone mobile sont disponibles au maximum. Veuillez vous assurer de l'intégralité et de la précision des numéros saisis, sinon les utilisateurs ne pourront pas recevoir les SMS normalement. Pendant ce temps, les utilisateurs peuvent demander les lectures de l'enregistreur de données et l'état de la batterie en composant le numéro de l'enregistreur de données et ce numéro sera automatiquement inscrit dans la liste des numéros d'alarme. Remarque : le numéro de téléphone mobile le plus élevé dans la liste des 5 numéros sera supprimé si l'enregistreur de données a écrit plus de 5 numéros. (**NOTE : Seulement pour un**

**modèle spécifique)**



The image shows a Windows-style dialog box titled "SMS Alarm Phone Number Setup". It contains a group box labeled "Up to 5 Phone Number" which holds five empty text input fields. To the right of each input field is a "Clear" button. At the bottom of the dialog are two buttons: "OK" and "Exit".

- f. Délai d'alarme. Les utilisateurs peuvent sélectionner le délai d'alarme. L'enregistreur de données déclenchera l'alarme après le délai sélectionné **(NOTE : uniquement pour un modèle spécifique)**.

Cliquez sur le bouton **Finish** pour procéder à la configuration. Appuyez sur le bouton **Annuler** pour interrompre la configuration.

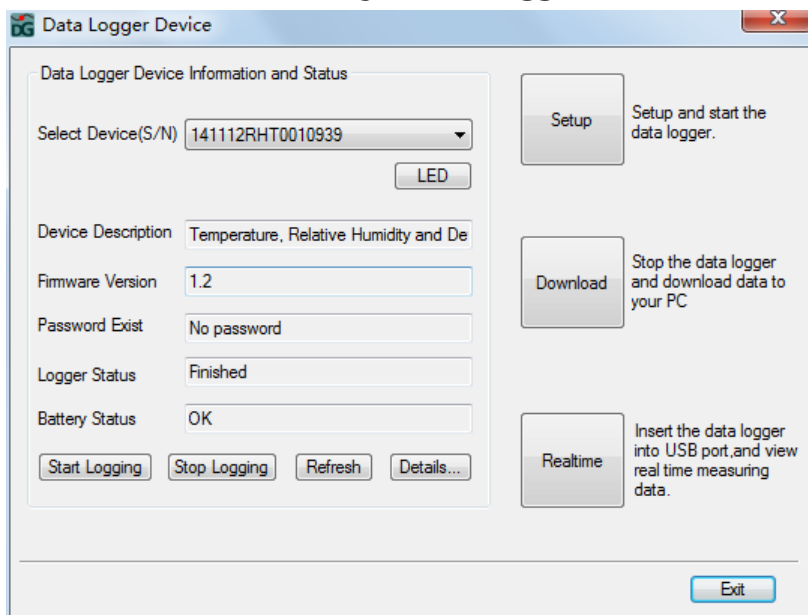
Notes :

- Toutes les données stockées seront définitivement effacées lorsque la configuration sera terminée. Pour vous assurer de sauvegarder ces données avant qu'elles ne soient perdues, cliquez sur Annuler et vous devez ensuite télécharger les données.
- La batterie sera vraisemblablement épuisée avant que l'enregistreur ait terminé les points d'échantillonnage spécifiés. Assurez-vous toujours que la charge restante de la batterie est suffisante pour durer toute la durée de votre exercice d'enregistrement. En cas de doute, nous vous recommandons de toujours installer une batterie neuve avant d'enregistrer des données critiques.
- Si l'utilisateur sélectionne le bouton "Démarrer par le bouton", veuillez démarrer l'enregistrement manuellement.

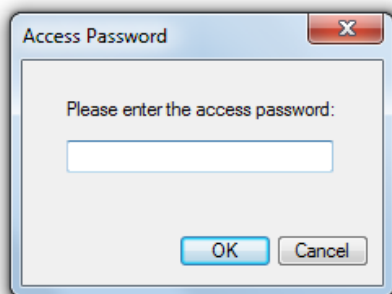


## Téléchargement des données

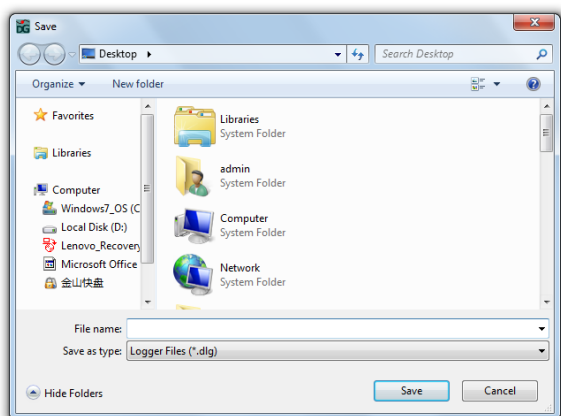
En haut à gauche de l'écran principal du logiciel, vous pouvez voir l'icône **Démarrer** et cliquer dessus. Cela ouvrira la boîte de dialogue **Data Logger Device**.



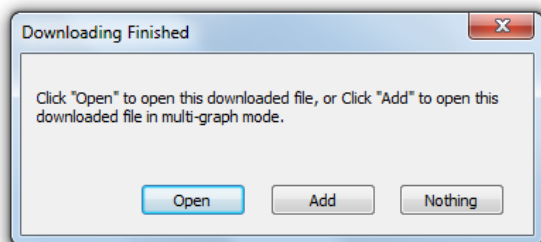
- Sélectionnez l'appareil pour télécharger les données.
- Cliquez sur le bouton **Télécharger** et saisissez le mot de passe s'il existe, et une boîte de dialogue **Enregistrer** s'affichera.



- Spécifiez le chemin d'accès et nommez le fichier sauvegardé. Cliquez sur le bouton **Enregistrer** pour sauvegarder les données.

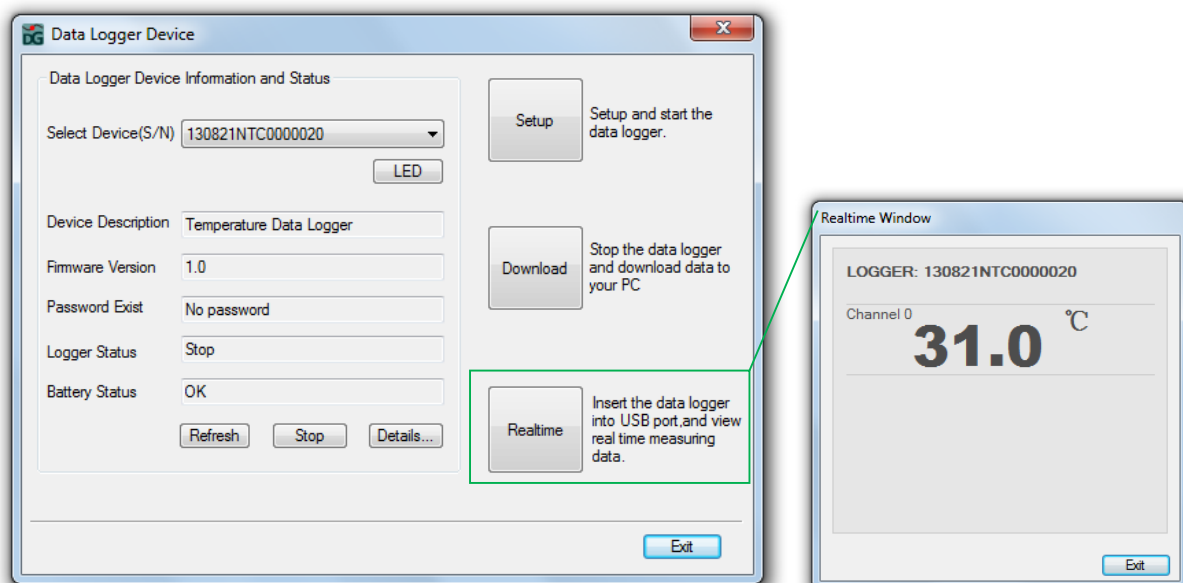


- d. Une fois le téléchargement terminé, la boîte de dialogue ci-dessous s'affiche, et l'utilisateur peut cliquer sur "Ouvrir" pour ouvrir directement le fichier téléchargé, ou sur "Ajouter" pour ajouter le fichier téléchargé au graphique actuel, ou encore sur "Rien" pour quitter.



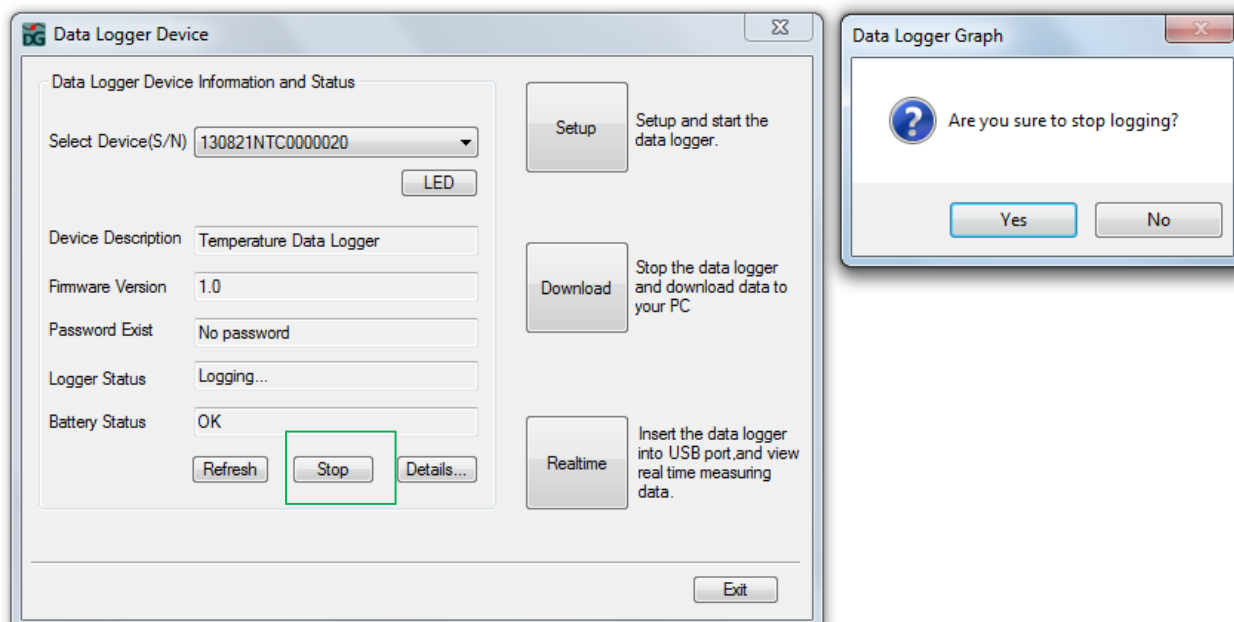
## Lectures en temps réel

Lorsque l'enregistreur de données est connecté à un PC, l'utilisateur peut visualiser les relevés en temps réel.



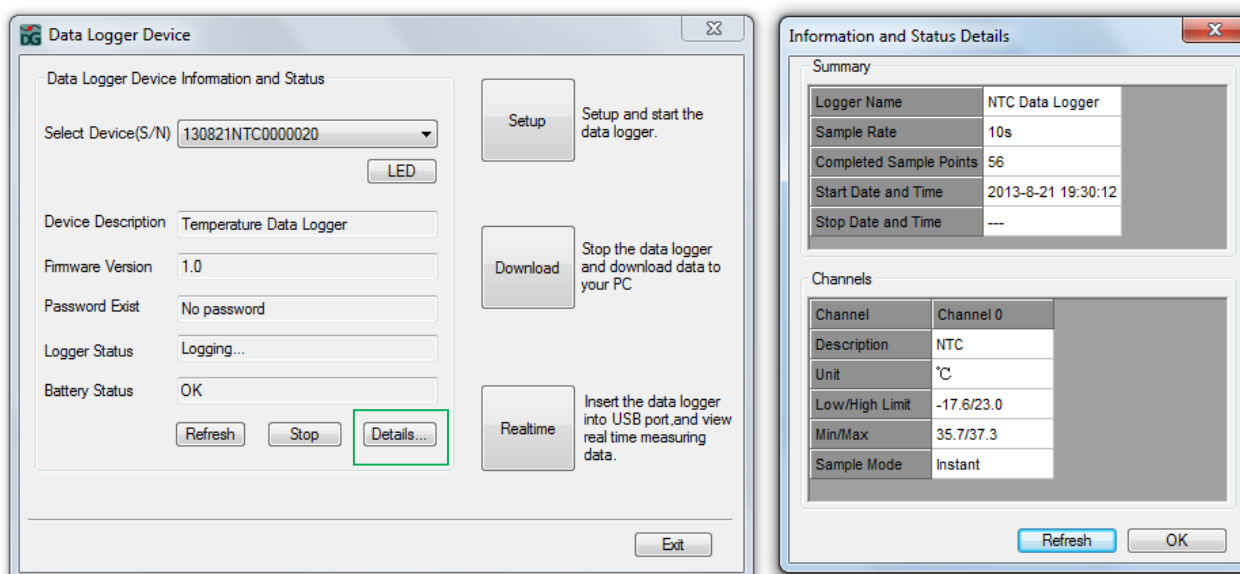
## Arrêter la journalisation

L'utilisateur peut cliquer sur le bouton **Stop** pour arrêter l'enregistrement si l'enregistreur de données est en cours d'enregistrement.



## Détails de l'enregistreur

Cliquez sur le bouton **Détails** pour afficher les informations et les détails de l'état de l'enregistreur de données.



## Interface logicielle

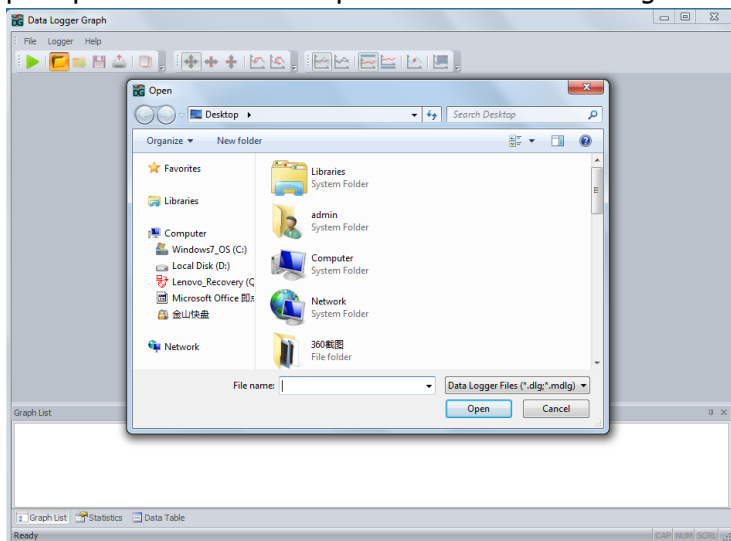


L'image ci-dessus montre les informations suivantes :

1. Barre d'outils standard
2. Barre d'outils de zoom et de panoramique
3. Barre d'outils graphique
4. Ligne de la grille
5. L'axe vertical gauche
6. L'axe vertical droit
7. Ligne graphique
8. Ligne flottante
9. L'axe horizontal
10. Les relevés pour la ligne flottante actuelle
11. Légende
12. Fond graphique
13. Fond de page
14. Fenêtre de la liste des graphiques
15. Fenêtre de statistiques
16. Fenêtre de la table des données
17. Menu principal

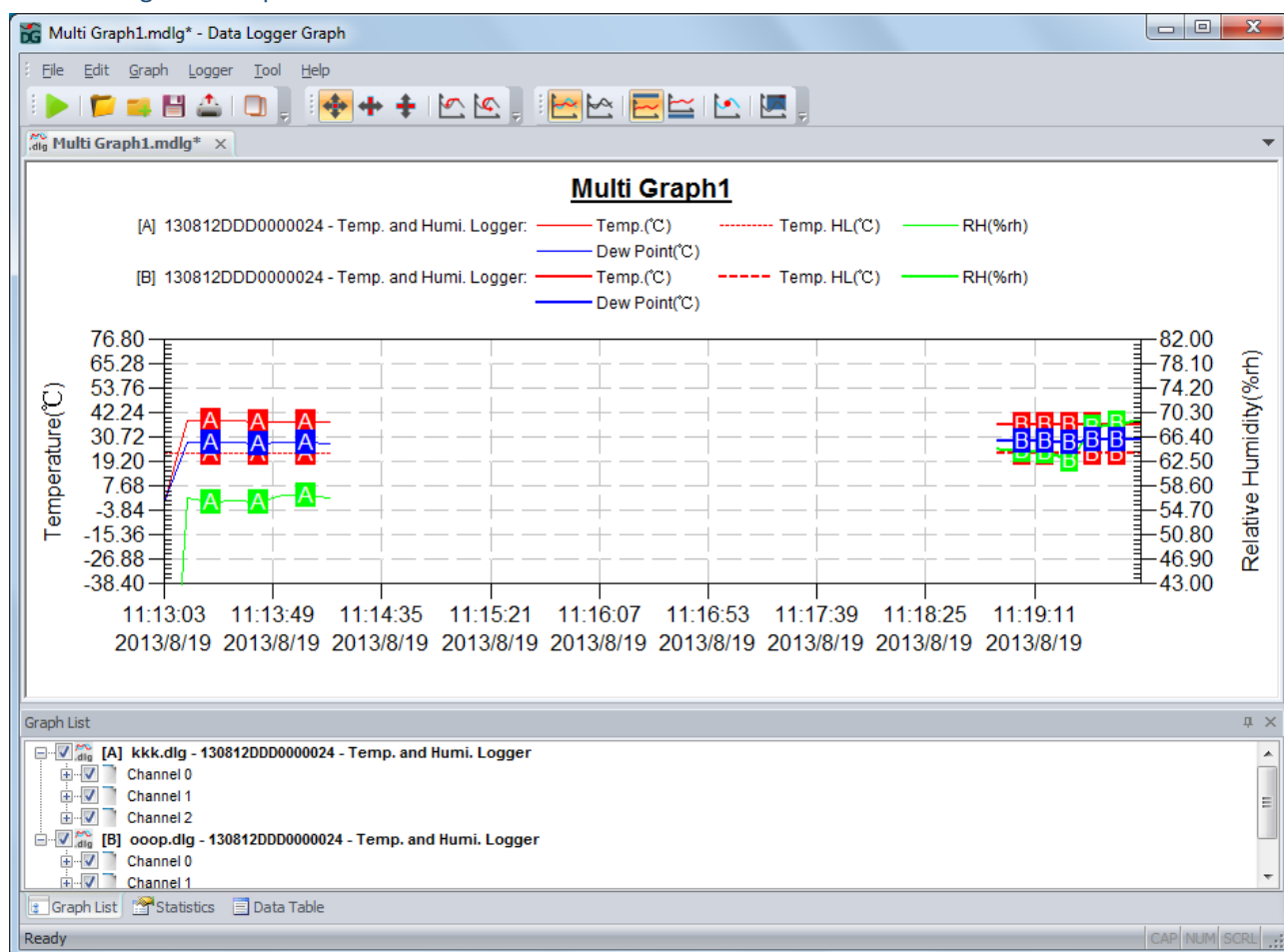
## Ouvrir le dossier

Cliquez sur la deuxième icône de la barre d'outils standard ou cliquez sur le menu principal->Fichier->Ouvrir pour ouvrir le fichier \*.dlg ou \*.mdlg.



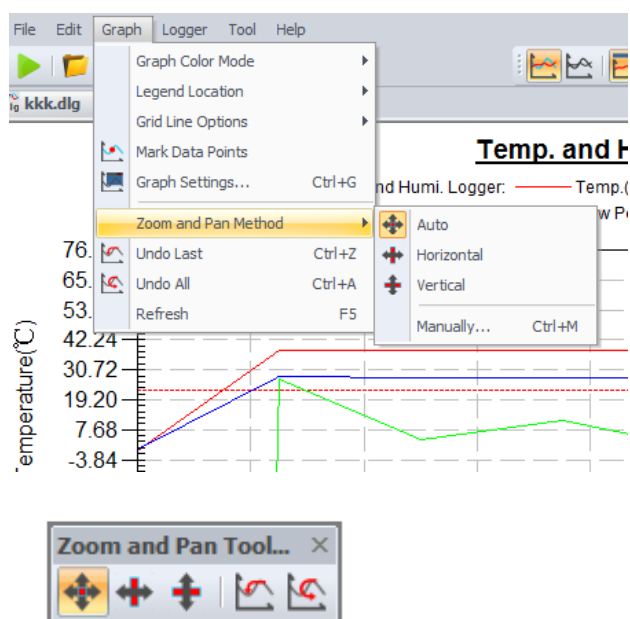
## Ajout de fichier et mode multi-graphique

Le logiciel peut prendre en charge plusieurs fichiers qui sont présentés dans une interface graphique. L'utilisateur peut cliquer sur la troisième icône ou sur Menu principal->Fichier->Ajouter un fichier pour ajouter des fichiers à l'interface graphique actuelle. L'utilisateur peut comparer et analyser les fichiers en utilisant cette fonction.



La ligne graphique avec la lettre A est un fichier, et la ligne graphique avec la lettre B est un autre fichier. L'utilisateur peut l'enregistrer dans un nouveau fichier \*.mdlg. Notez que le fichier \*.mdlg a besoin du fichier \*.dlg original pour être représenté correctement.

## Zoom et panoramique



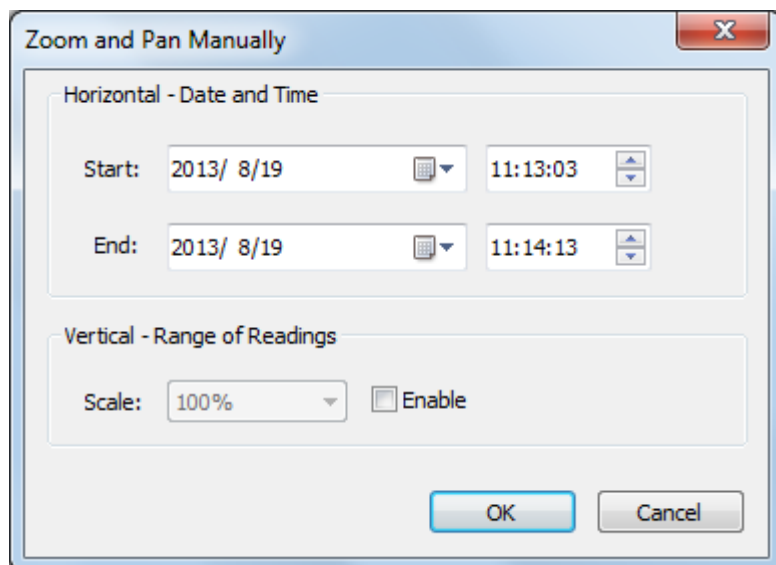
## ■ Méthode de zoom et de panoramique

Zoom automatique et panoramique dans toutes les directions

-Horizontal Zoom et panoramique uniquement dans la direction horizontale

-Vertical Zoom et panoramique uniquement dans le sens vertical

Manuellement Définissez l'heure de début et l'heure de fin pour l'axe horizontal, et définissez l'échelle pour l'axe vertical.



## ■ Zoom avant et panoramique

- Utilisez la souris pour cliquer et faire glisser une boîte autour de n'importe quelle zone du graphique pour agrandir la zone sélectionnée.

Appuyez sur le bouton central de la souris et maintenez-le enfoncé à n'importe quel endroit du graphique, puis déplacez la souris pour effectuer un panoramique de la zone du graphique.

## ■ Zoom arrière

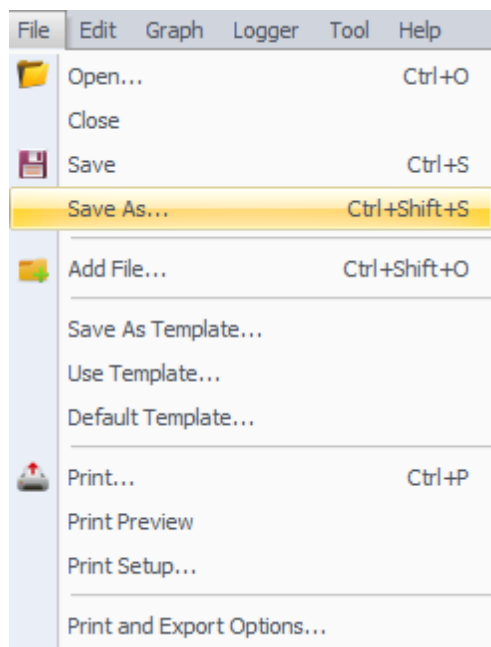
-Cliquez sur  le bouton **Annuler le dernier** pour afficher la dernière zone de graphique.

Cliquez sur  le bouton **Annuler tout** pour afficher la zone du graphique d'origine.

## ■ Rafraîchir

## Exporter et sauvegarder

Le logiciel peut enregistrer et ouvrir le type de fichier \*.dlg ou \*.mdlg par défaut. Il peut également enregistrer d'autres types de fichiers, notamment \*.txt, \*.csv, \*.xls, \*.bmp et \*.jpg.

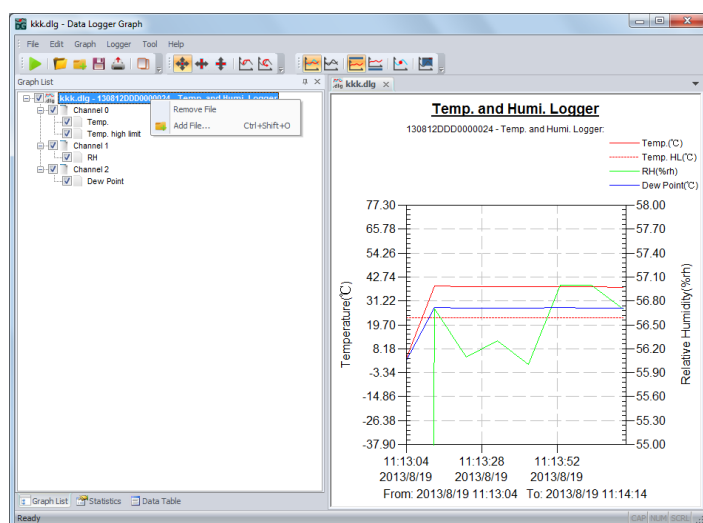


L'utilisateur peut cliquer sur le menu principal->Édition->Copie pour copier la zone du graphique dans le presse-papiers.

## Liste des graphiques

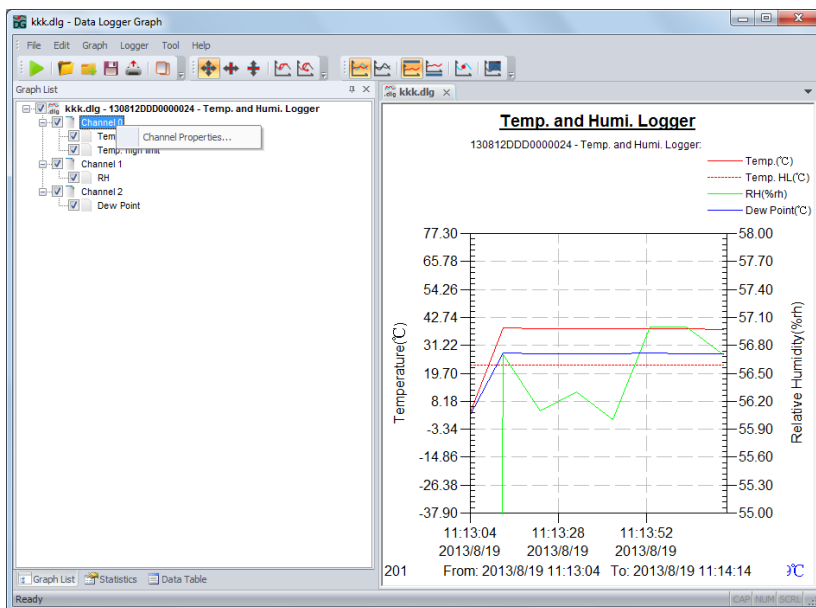
L'utilisateur peut utiliser la fenêtre de liste des graphiques pour exploiter facilement les fonctions liées aux fichiers et aux canaux.

Ajouter ou supprimer un fichier en utilisant le bouton droit de la souris dans la zone des fichiers de l'arbre.

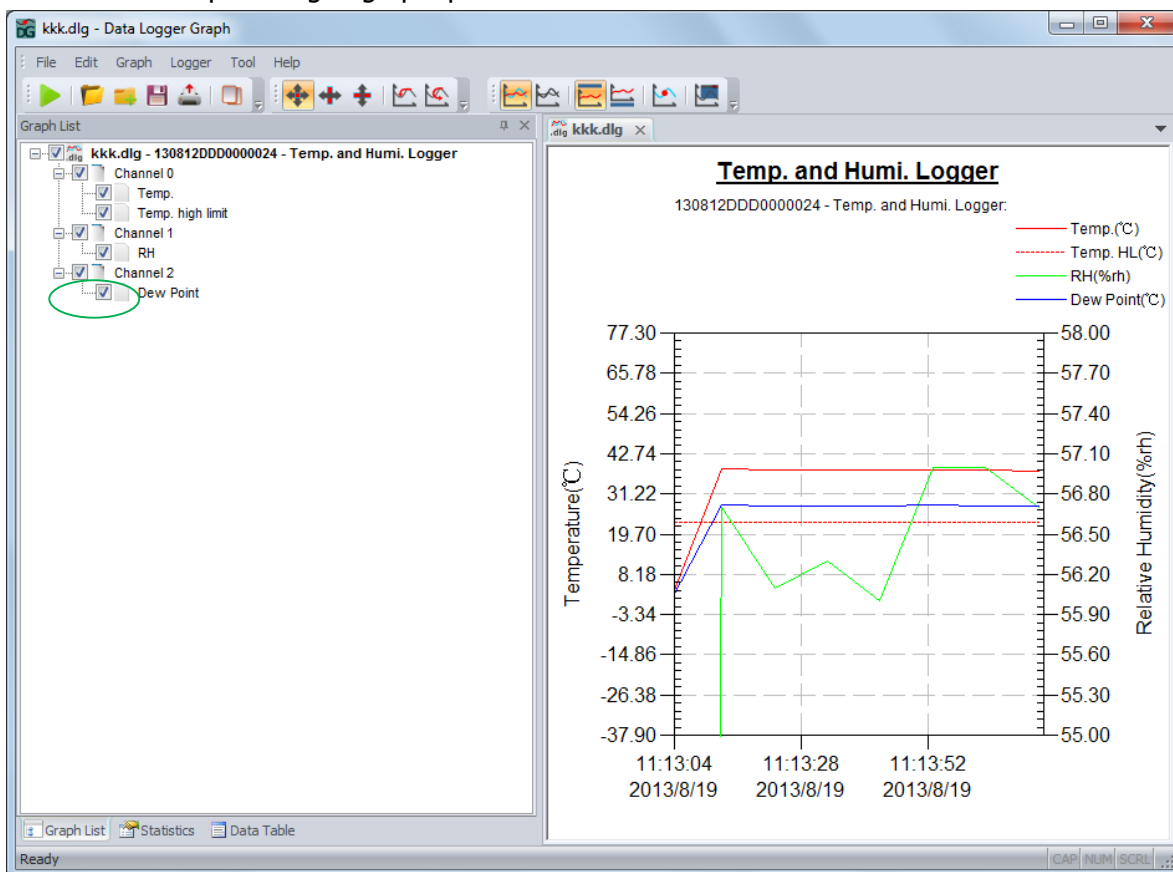




Ouvrez les paramètres relatifs aux canaux dans la zone des canaux de l'arborescence.



Afficher ou masquer la ligne graphique sélectionnée.



## Fenêtre de statistiques

La fenêtre affiche les informations de l'enregistreur de données et les statistiques des lectures.

Statistics

File Name: kkk.dlg - S/N: 130812DDD0000024 - Logger Name: Temp. and Humi. Logger

Details

Readings/Total

Sample Rate

First Reading Time

Last Reading Time

Duration Time

7/8

10s

2013/8/19 11:13:13

2013/8/19 11:14:13

0d, 0h, 1m, 0s

Channels

Number

Name

Minimum/Maximum

Low Limit/High Limit

Average

Std. Dev.

Unit

0

Temp.

37.8/38.3

--/23.0

38.0

0.2

°C

1

RH

56.0/57.0

--/--

56.5

0.4

%rh

2

Dew Point

27.7/28.2

--/--

27.9

0.2

°C

Graph List

Statistics

Data Table

## Tableau des données

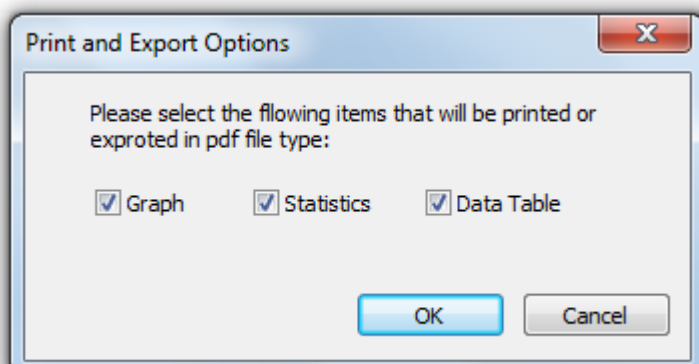
La fenêtre affichera les relevés dans le tableau

	A	B	C	D	E	F
1	Serial Number	130812DDD000...				
2	Logger Name	Temp. and Humi...				
3	File Name	kkk.dlg				
4	Index	Timestamp	Temp.(°C)	Temp. HL(°C)	RH(%rh)	Dew Point(°C)
5	1	2013/8/19 11:1...	38.3	23.0	56.7	28.2
6	2	2013/8/19 11:1...	38.2	23.0	56.1	27.9
7	3	2013/8/19 11:1...	38.1	23.0	56.3	27.9
8	4	2013/8/19 11:1...	38.0	23.0	56.0	27.7
9	5	2013/8/19 11:1...	38.0	23.0	57.0	28.0

## Imprimer

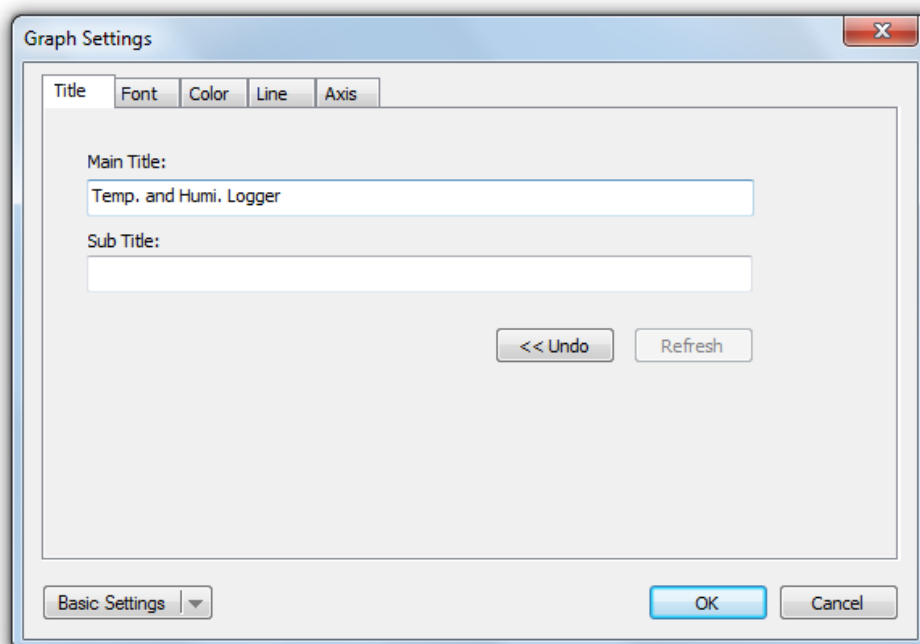
Pour imprimer le graphique, les statistiques et le tableau de données, cliquez sur l'icône de l'imprimante dans la barre d'outils standard ou sélectionnez Imprimer dans le menu déroulant Fichier.

L'utilisateur peut également sélectionner le contenu imprimé dans la boîte de dialogue suivante.



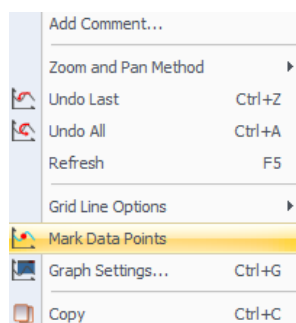
## Paramètres du graphique

Pour définir la zone du graphique, cliquez sur l'icône Paramètres du graphique dans la barre d'outils du graphique ou sélectionnez Paramètres du graphique dans le menu déroulant du graphique.



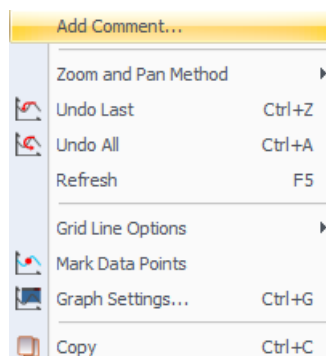
## Marquer les points de données

Cliquez sur le bouton droit de la souris sur la zone du graphique pour afficher le menu contextuel ci-dessous, cliquez sur "Marquer les points de données" pour afficher des marques sur tous les emplacements des points d'échantillonnage.



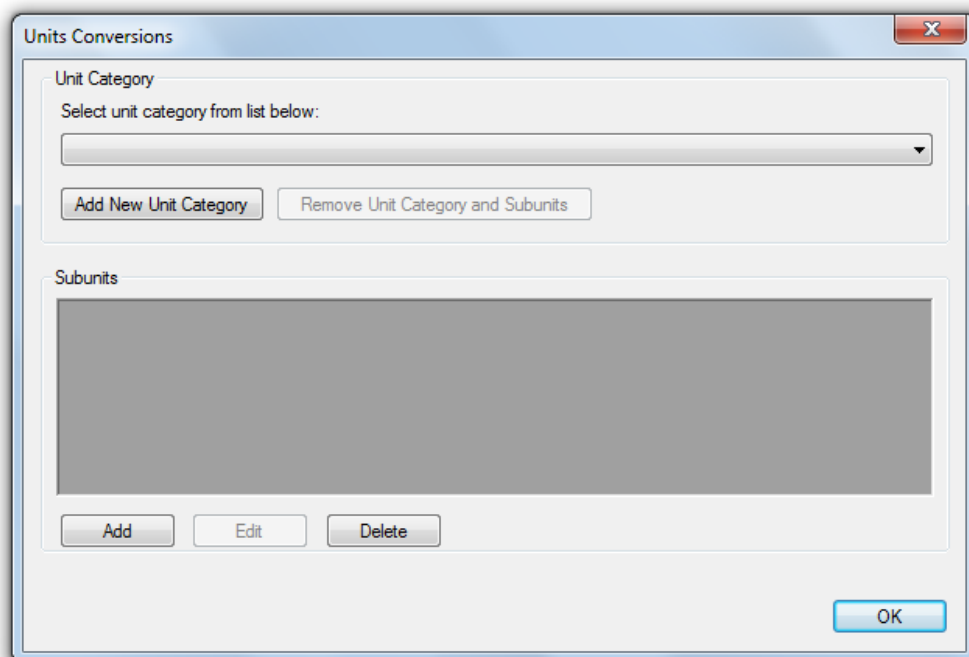
## Ajouter un commentaire

L'utilisateur peut ajouter un commentaire à n'importe quel endroit de la zone graphique, et également ajouter un commentaire pour n'importe quel point d'échantillonnage.



## Conversions d'unités

Pour créer de nouvelles unités et sous-unités, cliquez sur les conversions d'unités dans le menu déroulant de l'outil.



## Ligne composée

L'utilisateur peut créer un nouveau graphique de données et de lignes par le biais d'une expression et des relevés de l'enregistreur de données. Cliquez sur la ligne composée dans le menu déroulant de l'outil.

Compound Line

Edit Formula for Compound Line

Channel	Description	Unit	Formula
0			
1			
2			
3			
4			
5			

f(x)

sin arcsin sinh arsinh

cos arccos cosh arcosh

tan arctan tanh artanh

exp ln int cot

10^x log rad deg

x^2 sqrt abs sign

C

( ) / \* e

7 8 9 - Pl

4 5 6 + =

1 2 3 ^

0 . ^

Insert From the Active File

Select Physical Constant

\_C=

2.99792E+008

Name the compound line

Check Calculate Cancel